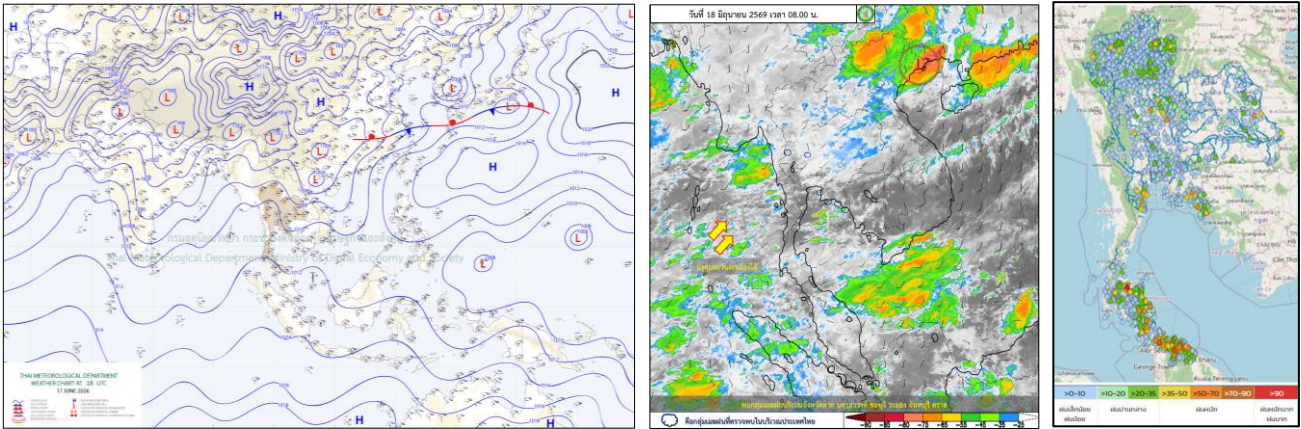




รายงานสรุปสถานการณ์และการเฝ้าระวัง วันพฤหัสบดีที่ 18 มิถุนายน พ.ศ. 2569

1. การวิเคราะห์ภาพถ่ายดาวเทียมและแผนที่อากาศ



แผนที่อากาศผิวพื้นและพยากรณ์อากาศ (วันที่ 18 มิ.ย. 69) ภาคเหนือ ภาคตะวันออกเฉียงเหนือตอนบน ภาคตะวันออก และภาคใต้ตอนล่างมีฝนตกหนักบางแห่ง เนื่องจากมรสุมตะวันตกเฉียงใต้กำลังปานกลางยังคงพัดปกคลุมทะเลอันดามัน ประเทศไทย และอ่าวไทย ประกอบกับมีหย่อมความกดอากาศต่ำบริเวณประเทศเวียดนามตอนบน

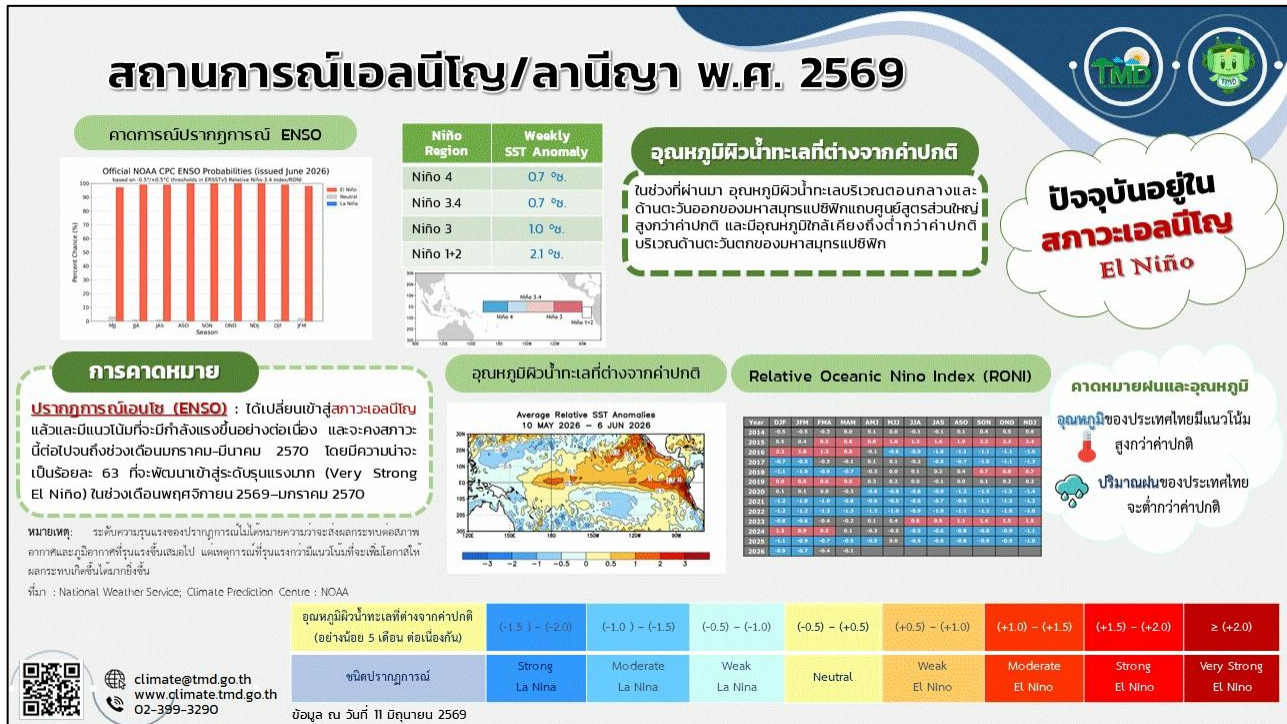
พยากรณ์อากาศ 7 วันข้างหน้า (วันที่ 18 มิ.ย. - 24 มิ.ย. 69) ในช่วงวันที่ 18 - 20 มิ.ย. 69 ประเทศไทยมีฝนตกหนักบางแห่ง เนื่องจากหย่อมความกดอากาศต่ำปกคลุมบริเวณประเทศเวียดนามตอนบน ประกอบกับมรสุมตะวันตกเฉียงใต้กำลังปานกลางยังคงพัดปกคลุมทะเลอันดามัน ประเทศไทย และอ่าวไทย ส่วนในช่วงวันที่ 21 - 24 มิ.ย. 69 ประเทศไทยมีฝนลดลง แต่ยังคงมีฝนตกหนักบางแห่งบริเวณภาคตะวันออก เนื่องจากมรสุมตะวันตกเฉียงใต้กำลังปานกลางพัดปกคลุมทะเลอันดามัน ประเทศไทย และอ่าวไทย

สำหรับคลื่นลมบริเวณทะเลอันดามันตอนบนมีกำลังปานกลาง โดยมีคลื่นสูง 1 - 2 เมตร ส่วนทะเลอันดามันตอนล่างและอ่าวไทย มีคลื่นสูงประมาณ 1 เมตร บริเวณที่มีฝนฟ้าคะนองคลื่นสูงมากกว่า 2 เมตร ตลอดช่วง

ปริมาณฝนสะสมตั้งแต่วันที่ 1 ม.ค. - 14 มิ.ย. 69 ข้อมูลรายสัปดาห์จากกรมอุตุนิยมวิทยา ปริมาณฝนทั้งประเทศ **ต่ำกว่าค่าปกติ 10%** ค่าปกติ 469.5 มม. ปริมาณฝน 423.8 มม. แบ่งเป็น ภาคเหนือ ต่ำกว่าค่าปกติ 1% ภาคตะวันออกเฉียงเหนือ ต่ำกว่าค่าปกติ 8% ภาคกลาง ต่ำกว่าค่าปกติ 24% ภาคตะวันออก ต่ำกว่าค่าปกติ 23% ภาคใต้ฝั่งตะวันออก ต่ำกว่าค่าปกติ 39% และภาคใต้ฝั่งตะวันตก สูงกว่าค่าปกติ 25%

โดยปริมาณฝนตก 24 ชั่วโมงที่ผ่านมาสูงสุด 3 ลำดับ ได้แก่ (1) ต.เขาหัวควาย อ.พุนพิน จ.สุราษฎร์ธานี ปริมาณฝน 98.5 มม. (2) ต.ห้วยกระทิง อ.กรงปินัง จ.ยะลา ปริมาณฝน 83.5 มม. และ (3) ต.บ่อทอง อ.หนองจิก จ.ปัตตานี ปริมาณฝน 83.2 มม.

สถานการณ์เอลนีโญ/ลานีญา ปี 2569



ปัจจุบันอยู่ใน**สภาวะเอลนีโญ** โดยมีแนวโน้มที่จะมีกำลังแรงขึ้นอย่างต่อเนื่อง และจะคงสภาวะนี้ต่อไป จนถึงช่วงเดือนมกราคมถึงมีนาคม 2570 โดยมีความน่าจะเป็นร้อยละ 63 ที่จะพัฒนาเข้าสู่ระดับรุนแรงมาก ในช่วงเดือนพฤศจิกายน 2569 ถึงมกราคม 2570

2. สถานการณ์น้ำในอ่างเก็บน้ำขนาดใหญ่และขนาดกลางทั่วประเทศ (ข้อมูล ณ วันที่ 17 มิ.ย. 69)

2.1 ปริมาณน้ำเก็บกักทั่วประเทศ (อ่างฯใหญ่+อ่างฯกลาง 496 แห่ง) = 42,896 ล้าน ลบ.ม. (56%) (ปี 2568 = 43,344 ล้าน ลบ.ม.) **น้อยกว่าปีก่อน 448 ล้าน ลบ.ม.** ปริมาณน้ำใช้การ = 18,937 ล้าน ลบ.ม. (36%) (ปี 2568 = 19,378 ล้าน ลบ.ม.) **น้อยกว่าปีก่อน 441 ล้าน ลบ.ม.** รับน้ำได้อีก = 33,858 ล้าน ลบ.ม. (44%)

2.2 อ่างเก็บน้ำขนาดใหญ่

- อ่างเก็บน้ำขนาดใหญ่ มีปริมาณน้ำรวม 40,022 ล้าน ลบ.ม. (56%) เป็นน้ำใช้การได้ 16,484 ล้าน ลบ.ม. (35%)
 - ปริมาณน้ำมากกว่า 80% มีจำนวน - แห่ง
 - ปริมาณน้ำมากกว่า 51% - 80% มีจำนวน 12 แห่ง คือ (1) ภูมิพล จ.ตาก (2) สิริกิติ์ จ.อุตรดิตถ์ (3) แม่จัดสมบูรณ์ชล จ.เชียงใหม่ (4) แม่กวอดมธารา จ.เชียงใหม่ (5) กี้วลม จ.ลำปาง (6) จุฬารักษ์ จ.ชัยภูมิ (7) สิรินคร จ.อุบลราชธานี (8) ทับเสลา จ.อุทัยธานี (9) ศรีนครินทร์ จ.กาญจนบุรี (10) ประแสร์ จ.ระยอง (11) รัชชประภา จ.สุราษฎร์ธานี (12) บางกลาง จ.ยะลา
 - ปริมาณน้ำระหว่าง 31% - 50 % มีจำนวน 16 แห่ง คือ (1) กี้วคอกหมา จ.ลำปาง (2) แม่มอก จ.ลำปาง (3) ห้วยหลวง จ.อุดรธานี (4) น้ำอูน จ.สกลนคร (5) น้ำพุง จ.สกลนคร (6) อุบลรัตน์ จ.ขอนแก่น (7) ลำปาว จ.กาฬสินธุ์ (8) ลำตะคอง จ.นครราชสีมา (9) ลำพระเพลิง จ.นครราชสีมา (10) มูลบน จ.นครราชสีมา (11) ลำแชะ จ.นครราชสีมา (12) ลำนางรอง จ.บุรีรัมย์ (13) กระเสียว จ.สุพรรณบุรี (14) วชิราลงกรณ จ.กาญจนบุรี (15) บางพระ จ.ชลบุรี (16) หนองปลาไหล จ.ชลบุรี

- ปริมาณน้ำน้อยกว่าหรือเท่ากับ 30% มีจำนวน 7 แห่ง คือ (1) แควน้อยบำรุงแดน จ.พิษณุโลก (2) ป่าสักชลสิทธิ์จ.สระบุรี (3) ชุนด่านปราการชล จ.นครนายก (4) คลองสี่แยก จ.ฉะเชิงเทรา (5) นฤปดินทรจินดา จ.ปราจีนบุรี (6) แก่งกระจาน จ.เพชรบุรี (7) ปราณบุรี จ.ประจวบคีรีขันธ์
 - อ่างเก็บน้ำขนาดใหญ่ ที่ปริมาณน้ำเกิน Upper Rule Curve (URC) จำนวน 4 แห่ง คือ (1) แม่งัดสมบูรณ์ชล จ.เชียงใหม่ (2) กิวลม จ.ลำปาง (3) น้ำพุ จ.สกลนคร (4) ลำปาว จ.กาฬสินธุ์
 - อ่างเก็บน้ำขนาดใหญ่ ที่ปริมาณน้ำต่ำกว่า lower Rule Curve (LRC) จำนวน 2 แห่ง คือ (1) วชิราลงกรณ จ.กาญจนบุรี (2) ปราณบุรี จ.ประจวบคีรีขันธ์
- สถานการณ์ 4 เขื่อนหลักกลุ่มน้ำเจ้าพระยา (18 มิ.ย. 69) ปริมาณน้ำในอ่าง 4 อ่างรวม = 13,006 ล้าน ลบ.ม. (52%) (ปี 2568 = 13,134 ล้าน ลบ.ม.) น้อยกว่าปีก่อน 128 ล้าน ลบ.ม. ปริมาณน้ำใช้การ = 6,310 ล้าน ลบ.ม. (35%) ลดลงจากวันก่อน 1 ล้าน ลบ.ม. (ปี 2568 = 6,438 ล้าน ลบ.ม.) น้อยกว่าปีก่อน 128 ล้าน ลบ.ม.รับน้ำได้อีก = 11,865 ล้าน ลบ.ม.

สภาพน้ำในอ่างเก็บน้ำ ภูมิพล สิริกิติ์ แควน้อยฯ และป่าสักฯ วันที่ 18 มิถุนายน 2569										
อ่างเก็บน้ำ	ความจุที่ รนท.	ปริมาณน้ำในอ่างฯ		ปริมาณน้ำใช้การได้		ปริมาณน้ำไหลลงอ่างฯ		ปริมาณน้ำระบาย		รับน้ำได้อีก
		ปริมาณน้ำ	% ความจุ	ปริมาณน้ำ	% ใช้การ	วันนี้	เมื่อวาน	วันนี้	เมื่อวาน	
ภูมิพล	13,462	7,591	56	3,791	39	17.89	20.99	15.04	20.01	5,871
สิริกิติ์	9,510	5,020	53	2,170	33	7.22	11.12	13.98	16.01	4,490
ภูมิพล+สิริกิติ์	22,972	12,611	55	5,961	37	25.11	32.11	29.02	36.02	10,361
แควน้อยฯ	939	249	27	206	23	5.33	6.13	1.73	1.73	690
ป่าสักชลสิทธิ์	960	146	15	143	15	4.37	3.60	2.60	2.59	814
รวมทั้งหมด	24,871	13,006	52	6,310	35	34.81	41.84	33.35	40.34	11,865

*หมายเหตุ: () คือ เป็นความจุเก็บกักปกติ (หน่วย : ล้าน ลบ.ม.)

2.3 สถานการณ์น้ำในอ่างเก็บน้ำขนาดกลาง 461 แห่ง (ข้อมูล ณ วันที่ 17 มิ.ย. 69)

อ่างเก็บน้ำขนาดกลาง ที่ปริมาณน้ำมากกว่า 100 % จำนวน 2 แห่ง ปริมาณน้ำระหว่าง 80-100 % จำนวน 50 แห่ง ปริมาณน้ำระหว่าง 50-80 % จำนวน 200 แห่ง ปริมาณน้ำระหว่าง 31-50 % จำนวน 118 แห่ง และปริมาณน้ำน้อยกว่าหรือเท่ากับ 30 % จำนวน 91 แห่ง

2.4 การจัดสรรน้ำจากอ่างเก็บน้ำต่าง ๆ ในพื้นที่เขตเศรษฐกิจพิเศษ EEC

การจัดสรรน้ำจากอ่างเก็บน้ำต่าง ๆ สนับสนุน การผลิตน้ำประปา รักษาระบบนิเวศน์ การเกษตรและภาคอุตสาหกรรม ในพื้นที่เขตเศรษฐกิจพิเศษ EEC ปริมาณน้ำในอ่างอยู่ในเกณฑ์ปกติ โดยมีปริมาณน้ำเก็บกัก ณ วันที่ 17 มิ.ย. 69 อ่างเก็บน้ำขนาดใหญ่ 4 แห่ง และอ่างเก็บน้ำขนาดกลาง 12 แห่ง ดังนี้

เขื่อน	ความจุอ่างฯ (ล้าน ลบ.ม.)	ปริมาณน้ำปัจจุบัน (ล้าน ลบ.ม.)	คิดเป็น % ความจุ	ไหลเข้าอ่างฯ (ล้าน ลบ.ม.)	ระบาย (ล้าน ลบ.ม.)
อ่างเก็บน้ำขนาดใหญ่					
คลองสิียด จ.ฉะเชิงเทรา	420	49	12%	0.19	0.05
บางพระ จ.ชลบุรี	117	44	38%	0.17	0.35
หนองปลาไหล จ.ระยอง	164	79	48%	0.25	0.71
ประแสร์ จ.ระยอง	295	149	51%	0.05	0.92
อ่างเก็บน้ำขนาดกลาง					
คลองระบม จ.ฉะเชิงเทรา	55	16	30%	-	0.01
คลองประแกด จ.จันทบุรี	60	29	47%	0.11	0.03
แก่งหางแมว จ.จันทบุรี	81	39	48%	0.02	0.02
หนองค้อ จ.ชลบุรี	21	12	57%	-	0.05
คลองหลวงรัชชโลทร จ.ชลบุรี	98	16	17%	0.07	0.12
ดอกกราย จ.ระยอง	71	49	69%	0.17	0.26
คลองใหญ่ จ.ระยอง	40	23	56%	0.27	0.20
5 อ่างฯ พัทยา จ.ชลบุรี	40	21	52%	0.03	0.07

และมีการสูบน้ำ วันที่ 16 มิ.ย. 69 ดังนี้

ลำดับ	แนวผันน้ำ	แผนการสูบน้ำ (ลบ.ม.)	ปี พ.ศ.	สูบน้ำ (ลบ.ม./วัน)	สะสม (ลบ.ม.)	หมายเหตุ
1	สูบน้ำคลองพระองค์ฯ - อ่างฯ บางพระ	70,000,000	ผลปี 2568	-	52,261,521 (74%)	1 ก.ค. - 31 ธ.ค.68
		70,000,000	ผลปี 2569	-	-	-
2	สูบน้ำแม่ น้ำบางปะกง - อ่างฯ บางพระ	22,000,000	ผลปี 2568	-	9,804,000 (45%)	17 ก.ค. - 16 ต.ค.68
		-	ผลปี 2569	-	-	-
3	สูบน้ำคลองพานทอง - อ่างฯ บางพระ	-	ผลปี 2568	-	11,315,495	6 มิ.ย. - 31 ธ.ค.68
		-	ผลปี 2569	-	-	-
4	สูบน้ำอ่างฯ ประแสร์ - อ่างฯ คลองใหญ่	23,000,000	ผลปี 2568	-	20,976,126 (91%)	1 ม.ค. - 31 ธ.ค.68
		32,500,000	ผลปี 2569	233,528	34,073,407	1 ม.ค.69 - ปัจจุบัน
5	สูบน้ำอ่างฯ คลองใหญ่ - อ่างฯ หนองปลาไหล	-	ผลปี 2568	-	83,695,000	1 ม.ค. - 31 ธ.ค.68
		-	ผลปี 2569	161,000	48,771,000	1 ม.ค. - ปัจจุบัน
6	สูบน้ำคลองสะพาน - อ่างฯ ประแสร์	-	ผลปี 2568	-	14,627,011	3 พ.ค. - 11 ก.ย.68
		-	ผลปี 2569	26,512	2,634,626	พ.ค.69 - ปัจจุบัน
7	สูบลับวัดละหารไร่ - อ่างฯ หนองปลาไหล	-	ผลปี 2568	-	2,103,649	ม.ค.68 - 13 ก.ย.68
		-	ผลปี 2569	หยุดสูบน้ำ	766,000	ม.ค. 69 - 16 มิ.ย.

3. สถานการณ์ระดับน้ำล้นตลิ่งปัจจุบัน ณ วันที่ 18 มิ.ย. 69 เวลา 06.00 น. ไม่มีสถานีที่ระดับน้ำล้นตลิ่ง

5.2 ลุ่มน้ำมูล

ปริมาณน้ำของอ่างเก็บน้ำขนาดใหญ่ 6 แห่ง

เขื่อน	ความจุอ่างฯ (ล้าน ลบ.ม.)	ปริมาณน้ำปัจจุบัน (ล้าน ลบ.ม.)	คิดเป็น % ความจุ	ไหลเข้าอ่างฯ (ล้าน ลบ.ม./วัน)	ระบาย (ล้าน ลบ.ม./วัน)
เขื่อนลำตะคอง จ.นครราชสีมา	314	108	34%	0.29	0.09
เขื่อนลำพระเพลิง จ.นครราชสีมา	155	73	47%	-	0.12
เขื่อนมูลบน จ.นครราชสีมา	141	50	35%	-	0.12
เขื่อนลำแะ จ.นครราชสีมา	275	93	34%	-	0.03
เขื่อนลำนางรอง จ.บุรีรัมย์	121	49	40%	0.03	-
เขื่อนสิรินธร จ.อุบลราชธานี	1,966	993	51%	-	1.03

เขื่อนระบายน้ำกลางแม่น้ำมูล 4 แห่ง

เขื่อน	ความจุ (ล้าน ลบ.ม.)	ระดับน้ำหน้าเขื่อน (ม.รทก.)	คิดเป็น % ความจุ	ระบาย (ลบ.ม./วินาที)	เปิดบาน (ระยะ ม. X จำนวนบาน)
เขื่อนพิมาย จ.นครราชสีมา	3.6	+151.00	73%	-	ปิดบาน
เขื่อนราษีไศล จ.ศรีสะเกษ	74	+117.71	78%	4.36	0.05x1,เปิดบานx6
เขื่อนห้วยน้ำจ.ศรีสะเกษ	65	+111.37	86%	6.56	0.15x1,เปิดบานx13
เขื่อนปากมูล จ.อุบลราชธานี	225	+106.61	N/A	132.64	ปิดบาน

สถานการณ์น้ำท่า ที่จังหวัดบุรีรัมย์ สุรินทร์ ศรีสะเกษ และอุบลราชธานี ที่บริเวณจังหวัดอุบลราชธานี มีการติดตามที่สถานีวัดน้ำ M.7 สะพานเสรีประชาธิปไตย อำเภอเมือง จังหวัดอุบลราชธานี ก่อนลงแม่น้ำโขง ที่ระดับตลิ่ง +113.50 ม.รทก. มีความจุลำนน้ำ 3,200 ลบ.ม./วินาที (กรมชลประทานเสริมกำแพงปิดช่องว่าง) ปัจจุบันระดับน้ำอยู่ที่ +106.99 ม.รทก. ปริมาณน้ำ 137.50 ลบ.ม./วินาที คิดเป็น 4% ของความจุลำนน้ำ (ระดับน้ำต่ำกว่าตลิ่งเสริมคัน 6.51 เมตร ปริมาณน้ำน้อยกว่าความจุ 3,062.50 ลบ.ม./วินาที)

สถานการณ์น้ำท่า อยู่ในสภาวะปกติ

6. สถานการณ์ลุ่มน้ำโขง

ปริมาณน้ำของอ่างเก็บน้ำขนาดใหญ่ 2 แห่ง

เขื่อน	ความจุอ่าง (ล้าน ลบ.ม.)	ปริมาณน้ำปัจจุบัน (ล้าน ลบ.ม.)	คิดเป็น % ความจุ	ไหลเข้าอ่างฯ (ล้าน ลบ.ม./วัน)	ระบาย (ล้าน ลบ.ม./วัน)
เขื่อนห้วยหลวง จ.อุดรธานี	136	45	32%	-	0.08
เขื่อนน้ำอูน จ.สกลนคร	520	250	48%	0.20	-

ประตูระบายน้ำ 7 แห่ง ริมแม่น้ำโขง

เขื่อน	อัตราการระบายสูงสุด (ล้าน ลบ.ม./วัน)	ระบาย (ลบ.ม./วินาที)	เปิดบาน (ระยะ ม. X จำนวนบาน)
ปตร.ห้วยโมง จ.หนองคาย	118	87.72	0.88x4
ปตร.ห้วยหลวง จ.หนองคาย	86	132.24	ยกบานพื้นน้ำx3
ปตร.ห้วยคาด จ.บึงกาฬ	78	1.94	0.10x1
ปตร.ห้วยบางบาด จ.บึงกาฬ	19	7.79	0.30x2
ปตร.สุรัสวดี จ.สกลนคร	20	6.60	0.03x3
ปตร.ธรมิตจ.นครพนม	104	-	ปิดบาน

สถานการณ์น้ำท่าในแม่น้ำโขง

สถานี	ระดับตลิ่ง (ม.รทก.)	ระดับน้ำ (ม.รทก.)	+สูง/-ต่ำกว่าตลิ่ง (ม.รทก.)
สถานีเชียงแสน จ.เชียงราย	+369.91	+360.66	-9.25
สถานีเชียงคาน จ.เลย	+210.12	+201.60	-8.52
สถานีหนองคาย จ.หนองคาย	+165.85	+157.97	-7.88
สถานีนครพนม จ.นครพนม	+144.68	+137.13	-7.55
สถานีมุกดาหาร จ.มุกดาหาร	+136.72	+128.77	-7.95
สถานีโขงเจียม จ.อุบลราชธานี	+103.53	+93.83	-9.70

สถานการณ์น้ำท่า อยู่ในสภาวะปกติ

7. สถานการณ์ลุ่มน้ำแม่กลอง

ปริมาณน้ำของอ่างเก็บน้ำขนาดใหญ่ 2 แห่ง

เขื่อน	ความจุอ่าง (ล้าน ลบ.ม.)	ปริมาณน้ำปัจจุบัน (ล้าน ลบ.ม.)	คิดเป็น % ความจุ	ไหลเข้าอ่างฯ (ล้าน ลบ.ม.)	ระบาย (ล้าน ลบ.ม.)
เขื่อนศรีนครินทร์ จ.กาญจนบุรี	17,745	13,967	79%	10.64	16.90
เขื่อนวชิราลงกรณ จ.กาญจนบุรี	8,860	3,715	42%	8.57	8.04

ระบายน้ำผ่านท้ายเขื่อนแม่กลอง 62 ลบ.ม./วินาที กรณีระบาย 800 ลบ.ม./วินาที จึงมีผลกระทบต่อพื้นที่บริเวณท้ายน้ำ

สถานการณ์น้ำท่า อยู่ในสภาวะปกติ

8. สถานการณ์น้ำภาคใต้

ปริมาณน้ำของอ่างเก็บน้ำขนาดใหญ่ 4 แห่ง

เขื่อน	ความจุอ่าง (ล้าน ลบ.ม.)	ปริมาณน้ำปัจจุบัน (ล้าน ลบ.ม.)	คิดเป็น % ความจุ	ไหลเข้าอ่างฯ (ล้าน ลบ.ม.)	ระบาย (ล้าน ลบ.ม.)
เขื่อนแก่งกระจาน จ.เพชรบุรี	710	203	29%	0.78	0.93
เขื่อนปราณบุรี จ.ประจวบคีรีขันธ์	391	72	19%	0.41	0.29
เขื่อนรัชชประภา จ.สุราษฎร์ธานี	5,639	3,311	59%	0.20	5.08
เขื่อนบางลาง จ.ยะลา	1,454	851	58%	2.93	2.41

ปริมาณน้ำอ่างเก็บน้ำขนาดกลาง 44 แห่ง (17 มิ.ย. 69) ความจุรวม 727 ล้าน ลบ.ม. ปริมาณน้ำปัจจุบัน 315 ล้าน ลบ.ม. คิดเป็น 43% โดยอ่างเก็บน้ำที่ปริมาณน้ำมากกว่า 100 % จำนวน 2 แห่ง ปริมาณน้ำระหว่าง 80 - 100% จำนวน 5 แห่ง ปริมาณน้ำระหว่าง 50 - 80 % จำนวน 12 แห่ง ปริมาณน้ำระหว่าง 31 - 50 % จำนวน 11 แห่ง และปริมาณน้ำน้อยกว่าหรือเท่ากับ 30 % จำนวน 16 แห่ง

9. แผน - ผลการบริหารจัดการน้ำฤดูแล้ง ปี 2568/69

สรุปแผน-ผลจัดสรรน้ำฤดูแล้ง ปี 2568/69 การเพาะปลูกข้าวนาปรัง (วันที่ 1 มกราคม 2569 ถึง 30 มิถุนายน 2569)							
ลุ่มน้ำ	การจัดสรรน้ำฤดูแล้ง ปี 2568/69 (ล้าน ลบ.ม.) ข้อมูล ณ วันที่ 17 มิ.ย. 69			การเพาะปลูกข้าวนาปรัง (ล้านไร่) ข้อมูล ณ วันที่ 17 มิ.ย. 69			
	แผน	ผล	คงเหลือ	แผน	ผล	เพิ่มจากสัปดาห์ที่แล้ว	เก็บเกี่ยว
แม่กลอง	6,000	5,947 (99%)	53 (1%)	0.89	0.87 (98%)	-	0.21

10. แผน-ผลการบริหารจัดการน้ำฤดูฝน ปี 2569

กรมชลประทาน วางแผนจัดสรรน้ำจากโครงการชลประทานขนาดใหญ่และขนาดกลางทั่วประเทศในช่วงฤดูฝนปี 2569 (วันที่ 1 พฤษภาคม 2569 – 31 ตุลาคม 2569) ดังนี้

- **ทั่วประเทศ** ปริมาณน้ำต้นทุน ณ วันที่ 1 พฤษภาคม 2569 จำนวน 21,398 ล้าน ลบ.ม. **มีความต้องการใช้น้ำ 32,237 ล้าน ลบ.ม. วางแผนจัดสรรน้ำจำนวน 14,956 ล้าน ลบ.ม.** โดยจัดลำดับความสำคัญตามกิจกรรม ดังนี้ การเกษตร 7,045 ล้าน ลบ.ม. รักษาระบบนิเวศและอื่นๆ 6,221 ล้าน ลบ.ม. การอุปโภค-บริโภค 1,435 ล้าน ลบ.ม. และอุตสาหกรรม 255 ล้าน ลบ.ม. **วางแผนการเพาะปลูกข้าวนาปี จำนวน 16.97 ล้านไร่**
- **ลุ่มน้ำเจ้าพระยา** ปริมาณน้ำต้นทุน ณ วันที่ 1 พฤษภาคม 2569 จำนวน 7,533 ล้าน ลบ.ม. **มีความต้องการใช้น้ำ 10,653 ล้าน ลบ.ม. วางแผนจัดสรรน้ำ จำนวน 4,500 ล้าน ลบ.ม.** โดยจัดลำดับความสำคัญตามกิจกรรม ดังนี้ การเกษตร 2,664 ล้าน ลบ.ม. การรักษาระบบนิเวศและอื่นๆ 1,266 ล้าน ลบ.ม. และอุปโภค-บริโภค 570 ล้าน ลบ.ม. **วางแผนการเพาะปลูกข้าวนาปี จำนวน 8.08 ล้านไร่**

สรุปแผน-ผลจัดสรรน้ำฤดูฝน ปี 2569 การเพาะปลูกข้าวนาปี (1 พ.ค. 69 – 31 ต.ค. 69)							
ลุ่มน้ำ	การจัดสรรน้ำฤดูฝน ปี 2569 (ล้าน ลบ.ม.) ข้อมูล ณ วันที่ 17 มิ.ย. 69			การเพาะปลูกข้าวนาปี (ล้านไร่) ข้อมูล ณ วันที่ 17 มิ.ย. 69			
	แผน	ผล	คงเหลือ	แผน	ผล	เพิ่มจากสัปดาห์ที่แล้ว	เก็บเกี่ยว
ทั่วประเทศ	14,956	6,117 (41%)	8,839 (59%)	16.97	8.40 (50%)	0.97	-
เจ้าพระยา	4,500	2,379 (53%)	2,121 (47%)	8.08	5.59 (69%)	0.65	-

11. การบริหารจัดการน้ำพื้นที่ลุ่มต่ำ

- **พื้นที่บางระกำ** กรมชลประทานเริ่มส่งน้ำเข้าระบบชลประทาน วันที่ 15 มี.ค. 69 เกษตรกรเริ่มการเพาะปลูกข้าวนาปี วันที่ 1 เม.ย. 69 คาดว่าสิ้นสุดการส่งน้ำ วันที่ 31 ก.ค. 69 ทั้งนี้ กรมชลประทานวางแผนให้เกษตรกรเก็บเกี่ยวนาปีแล้วเสร็จภายในกลางเดือนสิงหาคม 2569 เพื่อเตรียมรองรับน้ำหลาก **พื้นที่คาดการณ์ 0.33 ล้านไร่ ปัจจุบัน (10 มิ.ย. 69) เพาะปลูกข้าวนาปีไปแล้ว 0.28 ล้านไร่ (85%)**
- **พื้นที่ลุ่มต่ำ 10 ทุ่งลุ่มน้ำเจ้าพระยาตอนล่าง** กรมชลประทานส่งน้ำเข้าระบบชลประทาน วันที่ 15 เม.ย. 69 เกษตรกรเริ่มการเพาะปลูกข้าวนาปี วันที่ 1 พ.ค. 69 คาดว่าสิ้นสุดการส่งน้ำ วันที่ 31 ส.ค. 69 ทั้งนี้ กรมชลประทานวางแผนให้เกษตรกรเก็บเกี่ยวนาปีแล้วเสร็จภายในกลางเดือนกันยายน 2569 เพื่อเตรียมรองรับน้ำหลาก **พื้นที่คาดการณ์ 0.93 ล้านไร่ ปัจจุบัน (10 มิ.ย. 69) เพาะปลูกข้าวนาปีไปแล้ว 0.72 ล้านไร่ (78%)**

12. คุณภาพน้ำ วันที่ 18 มิ.ย. 69 เวลา (07.00 น.)

กรมชลประทานดำเนินการติดตามและเฝ้าระวังคุณภาพน้ำ (ค่าความเค็ม) บริเวณพื้นที่เฝ้าระวัง 4 แม่น้ำสายหลัก ประกอบด้วยแม่น้ำเจ้าพระยา แม่น้ำบางปะกง แม่น้ำท่าจีน และแม่น้ำแม่กลอง ค่าความเค็ม ณ จุดเฝ้าระวัง อยู่ในเกณฑ์ปกติทั้ง 4 แม่น้ำ มีรายละเอียดดังนี้

แม่น้ำ	สถานีเฝ้าระวัง/ควบคุม	เกณฑ์เฝ้าระวัง (กรัม/ลิตร)	ค่าความเค็ม (กรัม/ลิตร)
แม่น้ำเจ้าพระยา	ประปาสำแล จ.ปทุมธานี	0.25	0.17 (ปกติ)
		วันที่ 17 มิ.ย. 69 ค่าความเค็มสูงสุด 0.16 กรัมต่อลิตร	
แม่น้ำบางปะกง	วัดบางคาง	1.00	0.11 (ปกติ)
แม่น้ำท่าจีน	ด้านนอกคลองจินดา	0.75	0.29 (ปกติ)
	ด้านในคลองจินดา	0.75	0.20 (ปกติ)
แม่น้ำแม่กลอง	อัมพวา	2.00	0.26 (ปกติ)

13. การให้ความช่วยเหลือเครื่องจักร-เครื่องมือ สำหรับช่วงฤดูฝน ปี 2569

กรมชลประทาน เตรียมความพร้อมเครื่องจักร - เครื่องมือ ไว้ดังนี้ เครื่องสูบน้ำ 1,821 เครื่อง เครื่องผลักดันน้ำ 467 เครื่อง รถบรรทุกน้ำ 288 เครื่อง และเครื่องจักรกลสนับสนุนอื่นๆ 3,4151 หน่วย รวมทั้งสิ้น 5,991 หน่วย ปัจจุบัน ตั้งแต่วันที่ 1 พ.ค. 69 **ดำเนินการช่วยเหลือแล้ว 27 จังหวัด เครื่องจักร-เครื่องมือรวม 233 หน่วย** แบ่งเป็น เครื่องสูบน้ำ 222 เครื่อง รถบรรทุกน้ำ 1 คัน เครื่องผลักดันน้ำ - เครื่อง และเครื่องจักรอื่น ๆ 10 หน่วย (ข้อมูล ณ วันที่ 15 มิ.ย. 69)

14. การคาดการณ์ปริมาณน้ำ ณ วันที่ 1 พ.ย. 69 **กรณีฝนคาดการณ์ 6 เดือน TMD** (คาดการณ์ ณ วันที่ 11 มิ.ย. 69)

ลุ่มน้ำ	น้ำเก็บกัก	น้ำใช้การ	เทียบน้ำใช้การ
ทั้งประเทศ (1 พ.ย. 69)	52,684 (74%)	29,119 (61%)	ปี 69 น้อยกว่า ปี 68 10,266
เจ้าพระยา (1 พ.ย. 69)	19,737 (79%)	13,041 (72%)	ปี 69 น้อยกว่า ปี 68 4,203
แม่กลอง (1 ก.ค. 69)	17,706 (67%)	4,429 (33%)	ปี 69 มากกว่า ปี 68 14

หน่วย ล้าน ลบ.ม.

15. โครงการจ้างแรงงานชลประทาน เพื่อการช่วยเหลือเกษตรกร งบประมาณ ปี พ.ศ. 2569 กรมชลประทาน รวมระยะเวลาการจ้างแรงงาน 12 เดือน (ตุลาคม 2568 - กันยายน 2569)

หลักเกณฑ์การจ้างแรงงาน ประกอบด้วย (1) เกษตรกรที่ขึ้นทะเบียนกับกรมส่งเสริมการเกษตรหรือเกษตรกรในพื้นที่ดำเนินโครงการ (2) สมาชิกกลุ่มผู้ใช้น้ำของกรมชลประทานในพื้นที่ (3) ประชาชนทั่วไป และผู้ใช้แรงงานทั่วไปที่ได้รับผลกระทบจากอุทกภัย/ภัยแล้ง (4) เกษตรกรลูกหนี้ในโครงการปรับโครงสร้างและระบบการผลิตการเกษตร (คปร.) (5) ประชาชน และผู้ใช้แรงงานทั่วไปในพื้นที่ (6) หากแรงงานที่ต้องการในพื้นที่เป้าหมายมีไม่เพียงพอ ให้พิจารณาจ้างเกษตรกร/แรงงานในพื้นที่ใกล้เคียงจากหมู่บ้าน ตำบล อำเภอ จังหวัด และลุ่มน้ำ ตามลำดับ **แผนการจ้างแรงงานในปีงบประมาณ พ.ศ. 2569 จำนวน 84,512 คน วงเงิน 5,824.55 ล้านบาท ปัจจุบัน (31 พ.ค. 69) มีการจ้างแรงงานไปแล้ว 59,519 คน วงเงิน 2,326.30 ล้านบาท**

16. พื้นที่ประสบอุทกภัย 2569

จากอิทธิพลของ ร่องมรสุม/มรสุม ที่พัดผ่านประเทศไทย มีพื้นที่ประสบอุทกภัยรวมทั้งสิ้น **7 จังหวัด** ดังนี้

- จังหวัดที่เข้าสู่ภาวะปกติ **7 จังหวัด** ได้แก่ จังหวัดแม่ฮ่องสอน น่าน ลำปาง เพชรบูรณ์ เพชรบุรี กระบี่ และตรัง
- จังหวัดที่ประสบอุทกภัย - **จังหวัด** ได้แก่

17. การประเมินแนวโน้มสถานการณ์ภัยแล้งและการเตรียมความพร้อม ปี 2569

กรมชลประทานได้ประเมินสถานการณ์น้ำและแนวโน้มสภาพภูมิอากาศในปี พ.ศ. 2569 แล้ว เห็นว่า สถานการณ์ภัยแล้งของประเทศไทยมีแนวโน้มอยู่ในระดับ**ปานกลางถึงค่อนข้างรุนแรง** เมื่อเปรียบเทียบกับหลายปีที่ผ่านมา เนื่องจากปริมาณฝนมีแนวโน้ม**ต่ำกว่าค่าปกติ และอาจเกิดฝนทิ้งช่วงยาวนานขึ้น**ในหลายพื้นที่ แม้ว่าปริมาณน้ำกักเก็บจากปีที่ผ่านมา จะยังเป็นปัจจัยสนับสนุนที่ช่วยบรรเทาความรุนแรงของสถานการณ์ได้ในระดับหนึ่งก็ตาม อย่างไรก็ตาม ภายใต้อุปสงค์น้ำที่เพิ่มขึ้น การขาดน้ำเพื่อการเกษตรและการอุปโภคบริโภคที่ยังคงอยู่ในระดับสูง ประกอบกับความผันผวนของสภาพภูมิอากาศที่มีแนวโน้มเพิ่มขึ้น อาจส่งผลกระทบต่อสถานการณ์น้ำในหลายพื้นที่ของประเทศ ในการนี้ กรมชลประทานได้ติดตามและประเมินสถานการณ์น้ำอย่างใกล้ชิดและต่อเนื่อง พร้อมทั้งวางแผนจัดสรรน้ำจากอ่างเก็บน้ำและกำหนดแผนเพาะปลูกให้สอดคล้องกับปริมาณน้ำต้นทุนที่มีอยู่ โดยให้ความสำคัญกับการสำรองน้ำเพื่อการอุปโภค - บริโภคเป็นลำดับแรก ควบคู่กับการบูรณาการข้อมูลและการดำเนินงานร่วมกับหน่วยงานที่เกี่ยวข้อง เพื่อให้การบริหารจัดการน้ำในภาพรวมของประเทศเป็นไปอย่างเหมาะสม สอดคล้องกับสถานการณ์ และลดผลกระทบที่อาจเกิดขึ้นต่อประชาชนให้ได้มากที่สุด